

CORPORATE
RESPONSIBILITY
FACTSHEET

2016/17

EVOLUTIE VAN DE PARAMETERS

PARAMETERS

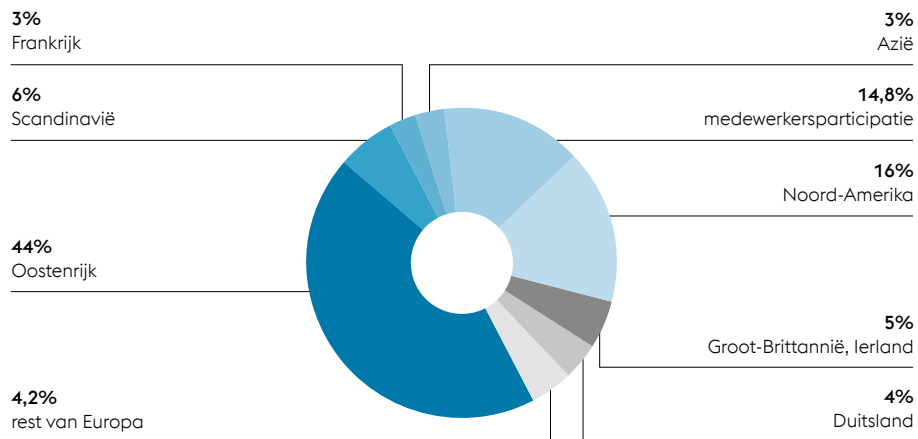
in mio euro	2012/13	2013/14	2014/15	2015/16	2016/17
Omzet	11.524,4	11.077,2	11.189,5	11.068,7	11.294,5
Ebitda	1.431,3	1.374,0	1.530,1	1.583,4	1.540,7
Ebitdamarge	12,4%	12,4%	13,7%	14,3%	13,6%
Ebit	843,1	788,4	886,2	888,8	823,3
Ebitmarge	7,3%	7,1%	7,9%	8,0%	7,3%
Personeel (voltijdsequivalenten)	46.351	47.485	47.418	48.367	49.703
Researchbestedingen	125,6	128,4	126,7	131,8	140,3
Bedrijfskosten voor milieuzorg in Oostenrijk	213,0	218,0	222,0	237,0	231,0
Milieu- investerings (Oostenrijkse fabrieken)	27,0	23,0	42,0	55,0	46,0
Ruwstaalproductie (mio ton)	7,529	8,118	7,929	7,733	7,546
CO ₂ -emissies per ton ruwstaal (ton)*	1,52	1,51	1,52	1,56	1,69

*hoeveelheden per kalenderjaar, CO₂-emissies in overeenstemming met de Oostenrijkse emissiecertificatenwetgeving (EZG)

EIGENDOMSSTRUCTUUR

De eigendomsstructuur volgens regio vertoont bij het einde van boekjaar 2016/2017 het volgende (indicatieve) beeld:

EIGENDOMSSTRUCTUUR



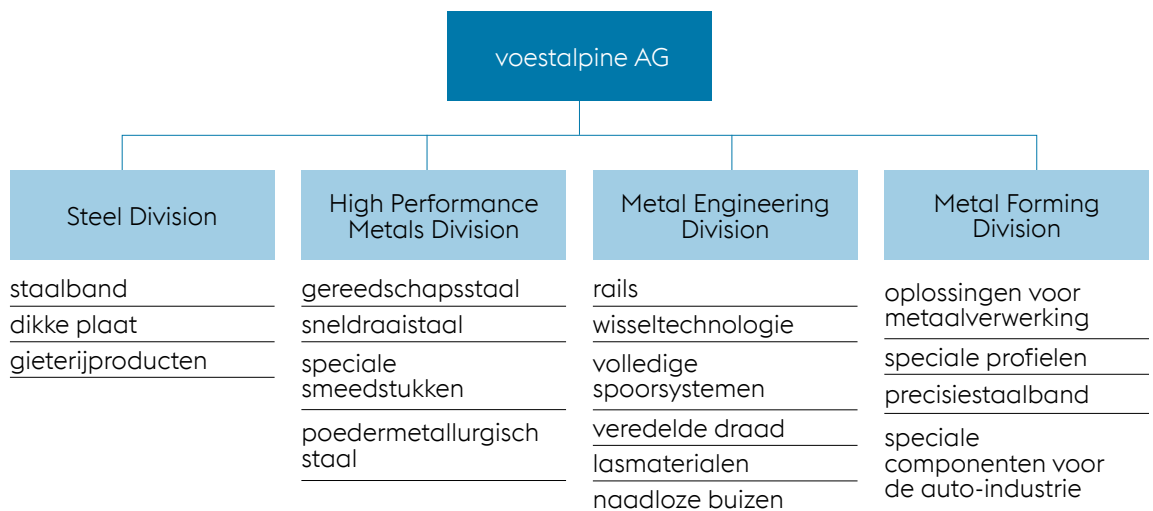
GROOTSTE INDIVIDUELE AANDEELHOUDERS

Raiffeisenlandesbank Oberösterreich Invest GmbH & Co OG	< 15%
voestalpine Mitarbeiterbeteiligung Privatstiftung	14,8%
Oberbank AG	7,6%

BEDRIJFS- STRUCTUUR

voestalpine AG is een technologie- en industrie-goederengroep wiens vier divisies met meer dan 500 groepsbedrijven en -vestigingen actief zijn in meer dan 50 landen op de vijf continenten. voestalpine verschaft wereldwijd werk aan ong. 50.000 mensen. De hoofdzetel bevindt zich in Linz (Oostenrijk). Sinds 1995 is voestalpine genoteerd aan de Beurs van Wenen.

Met zijn kwalitatief hoogwaardige product- en systeemoplossingen uit staal en andere metalen behoort de groep tot de leidende partners van de Europese auto- en huishoudtoestellenbranche en de mondiale luchtvaart- en olie- en gassector. voestalpine is bovendien wereldmarktleider op het vlak van de wisseltechnologie en van speciale rails, evenals op het gebied van gereedschapsstaal en speciale profielen.



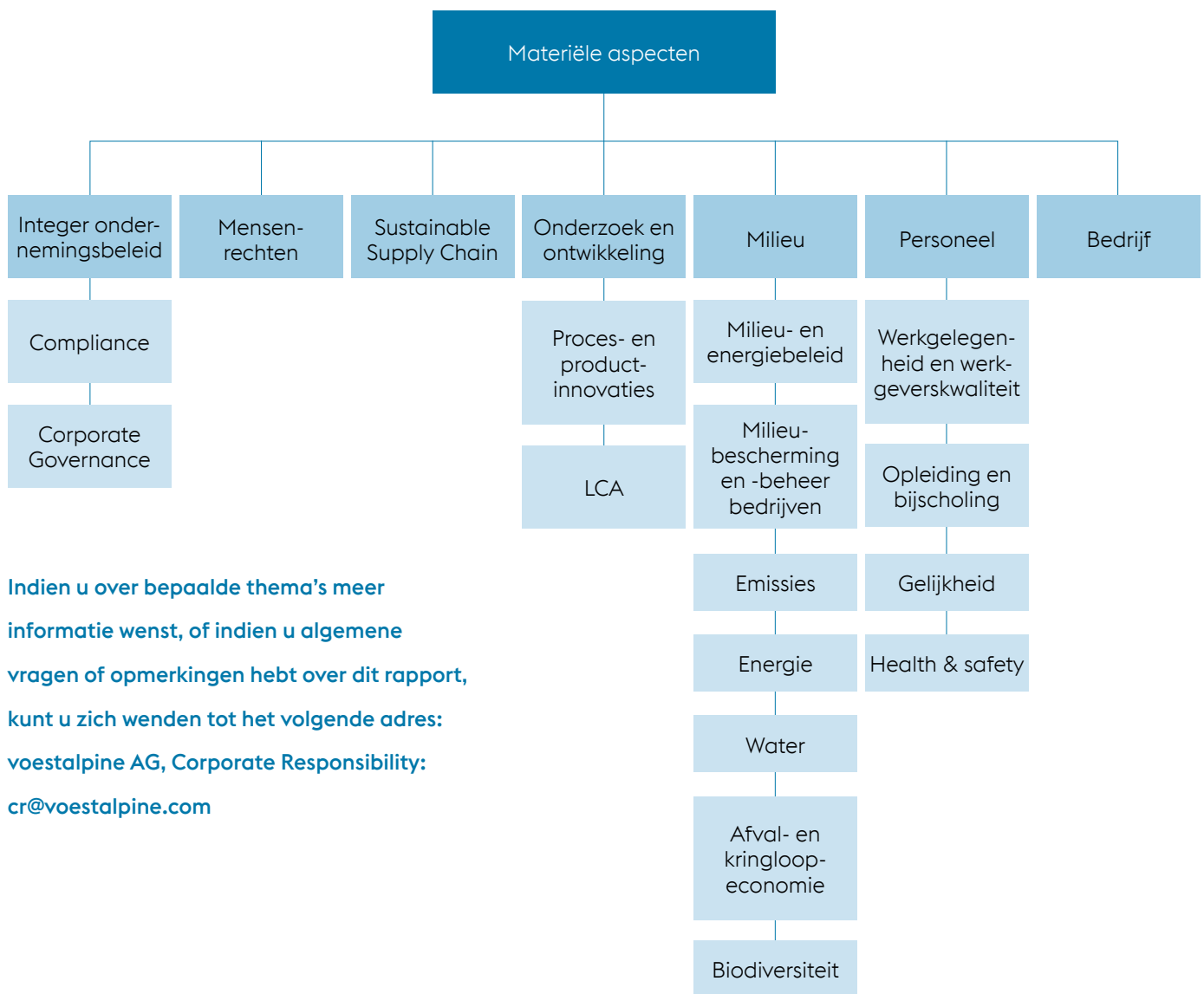
DE STAKEHOLDER- COMMUNICATIE EN DE BELANGRIJKSTE THEMA'S

voestalpine staat met zijn raad van bestuur, leidinggeven-
den en individuele medewerkers in de vakafdelingen in
voortdurend contact met zijn stakeholders. Naast de da-
gelijkse contacten onderhoudt voestalpine deze dialoog
bijvoorbeeld op conferenties, vakcongressen, beurzen en

universiteitsactiviteiten, analisten- en beleggersmeetings,
door middel van medewerkersonderzoeken en functione-
ringsgesprekken, en in het kader van belangengroepen,
sectorale organisaties en platforms.



De continue dialoog met de stakeholders vormde de belangrijkste basis voor de beduidendste thema's. De volgende thema's werden geïdentificeerd als "materiële aspecten" voor de voestalpine-prestaties op het vlak van duurzaamheid.



Indien u over bepaalde thema's meer informatie wenst, of indien u algemene vragen of opmerkingen hebt over dit rapport, kunt u zich wenden tot het volgende adres: voestalpine AG, Corporate Responsibility: cr@voestalpine.com

INTEGER ONDERNEMINGSBELEID

Integer ondernemingsbeleid betekent een verantwoorde, op duurzaamheid en langetermijnwaardcreatie gerichte leiding en controle van de groep (Corporate Governance) en de sturing van de werking van alle medewerkers in overeenstemming met de wettelijke voorschriften en interne richtlijnen en met morele en ethische basiswaarden (Compliance).

COMPLIANCE

voestalpine legt zijn medewerkers in alle landen waar de groep actief is op om alle wetten na te leven. Compliance betekent voor voestalpine evenwel meer dan de loutere eerbiediging van wetten en andere externe voorschriften. Compliance brengt tevens een cultuur tot uitdrukking die is gebaseerd op ethische en morele grondslagen. De basisregels voor deze bedrijfscultuur voor de omgang met klanten, leveranciers, personeelsleden en overige commerciële partners werden expliciet verankerd in de gedragscode van voestalpine (Code of Conduct).

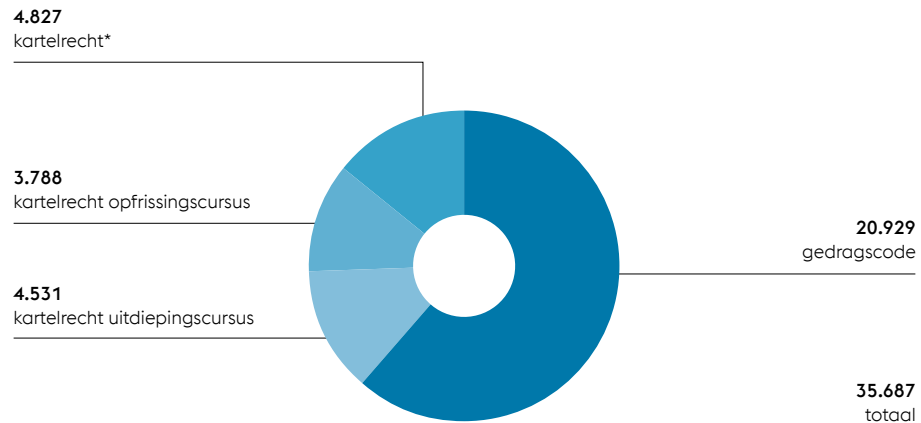
Op dezelfde wijze eist voestalpine van zijn leveranciers dat zij alle toepasbare wetten van elk land onbepaald naleven en dat zij in het bijzonder de mensenrechten als fundamentele waarden respecteren en in acht nemen.

In het kader van zijn compliance-inspanningen hecht voestalpine een bijzonder belang aan preventieve maatregelen. Deze gaan met name gepaard met opleiding, training, management-

gesprekken en communicatie. Zo worden al sinds 2002 bedrijfsleiders, verkoopmedewerkers en andere personeelsleden in het kader van face-to-faceopleidingen gevoelig gemaakt voor het thema kartelrecht. Sinds de invoering van e-learning in de voestalpine-groep (kartelrecht sinds 2009, gedragscode sinds 2012), volgden de medewerkers van de voestalpine-groep meer dan 35.000 e-learningssessies over de gedragscode en het kartelrecht (incl. opfrissingscursussen).

AFGESLOTEN E-LEARNINGSESSIES SINDS 2012

Toestand op 29 juni 2017



*e-learningsopleidingen over kartelrecht worden vermeld sinds 2009

CORPORATE GOVERNANCE

De raad van bestuur en de raad van toezicht van voestalpine AG beslisten al in 2003 om de Oostenrijkse Corporate Governance-codex te erkennen. Beide organen hebben sindsdien ook alle tussentijdse aanpassingen van de na te leven regels zonder uitzondering omgezet.

Naast de wettelijk bindende "L-regels" (Legal Requirements) verbindt voestalpine AG zichzelf tot de naleving van alle "C-regels" (Comply or explain) en "R-regels" (Recommendation) van de codex. De Corporate Governance-codex stelt Oostenrijkse aandelenvennootschappen een kader ter beschikking voor de leiding en de controle van de onderneming. Aan de basis van de codex liggen de voorschriften van het Oostenrijkse aandelen-, beurs- en kapitaalmarktrecht. Hij vindt inspiratie voor zijn basisprincipes in de OESO-richtlijnen voor Corporate Governance. De laatste aanpassing dateert van januari 2015. De bedrijven verplichten zichzelf tot naleving van de codex, die streeft naar een een verantwoordelijke, duurzame en op langetermijnwaardecreatie gerichte leiding en controle van bedrijven en

-groepen. Door zijn vrijwillige verbintenis zet voestalpine zich achter deze doelstellingen en streeft een hoge mate aan transparantie na voor alle stakeholders van de groep.

voestalpine AG informeert in zijn kwartaalberichten en jaarverslagen over de transacties met verwante bedrijven en personen.

MENSENRECHTEN

voest Alpine verplicht zichzelf tot eerbiediging van de mensenrechten in overeenstemming met het Handvest van de Verenigde Naties en het Europees Verdrag voor de Rechten van de Mens. Bovendien ondersteunt voest Alpine sinds 2013 het Global Compact van de Verenigde Naties en de tien principes daarvan.

KINDER- EN DWANGARBEID

voest Alpine keert zich strikt tegen kinder- en dwangarbeid, die noch in de eigen groep, noch bij leveranciers worden getolereerd. In de hele groep

kwam tot dusver geen enkel geval van kinder-, dwang- of verplichte arbeid aan het licht.

MENSENHANDEL EN MODERNE SLAVERNIJ

De bedrijfscultuur van voest Alpine erkent en juicht toe dat ieder mens uniek en waardevol is en voor zijn individuele vaardigheden moet worden gerespecteerd.

De voest Alpine-groep verbiedt daarom onder andere elke vorm van mensenhandel, wat ook in de gedragscode van voest Alpine is opgenomen.

COLLECTIEVE ONDERHANDELINGEN EN RECHT VAN VERENIGING

Ongeveer tachtig procent van de personeelsleden van de voest Alpine-groep bevindt zich in een door een collectieve overeenkomst beheerde arbeidsverhouding – en dit in alle landen waar collectieve arbeidsovereenkomsten bestaan. Elke medewerker beschikt over het principiële recht

om zich bij een syndicale organisatie aan te sluiten. In alle bedrijven van de voest Alpine-groep kan het personeel ondernemingsraadsleden kiezen. Binnen voest Alpine bestaat een groeps- en een Europese ondernemingsraad.

ONDERZOEK EN ONTWIKKELING

Onderzoek en ontwikkeling (O&O) is een belangrijke component van de duurzame bedrijfsstrategie van voestalpine. Innovaties zijn voor een technologisch gedreven bedrijf als voestalpine noodzakelijk om nieuwe producten en processen te ontwikkelen, zich te onderscheiden van de concurrenten, en op de markt te overleven. Innovaties verzekeren het voortbestaan van de onderneming.

Belangrijke zwaartepunten van innovatie binnen de voestalpine-groep bevinden zich enerzijds in de verdere ontwikkeling van het staalproductieproces, de verwerkingsprocessen en de ontwikkeling van nieuwe productieprocedures zoals ad-

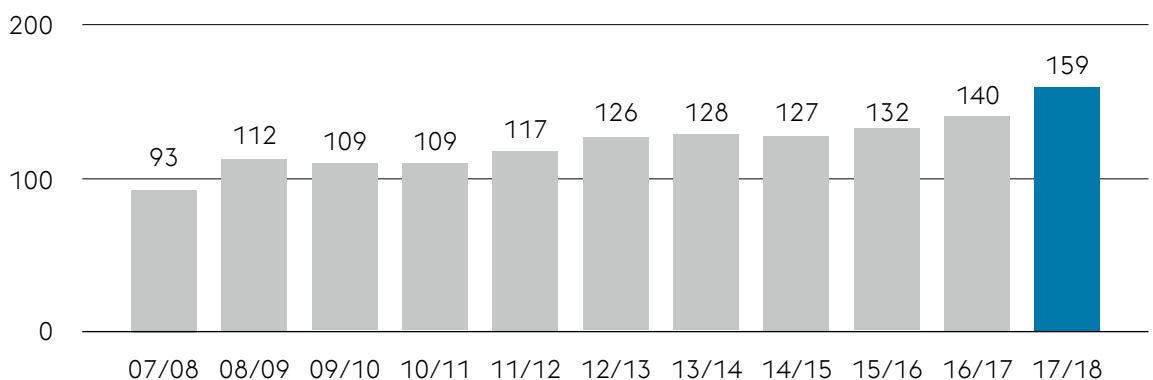
ditieve manufacturing, en anderzijds in de grondstoffentechniek en de ontwikkeling van producten, componenten en allesomvattende systeemoplossingen.

RESEARCHBESTEDINGEN VAN DE voestalpine-GROEP

De onderzoeksuitgaven stegen de voorbije jaren aanhoudend. Het budget van 159 miljoen euro voor boekjaar 2017/2018 getuigt van de waarde die de groep hecht aan onderzoek en ontwikkeling.

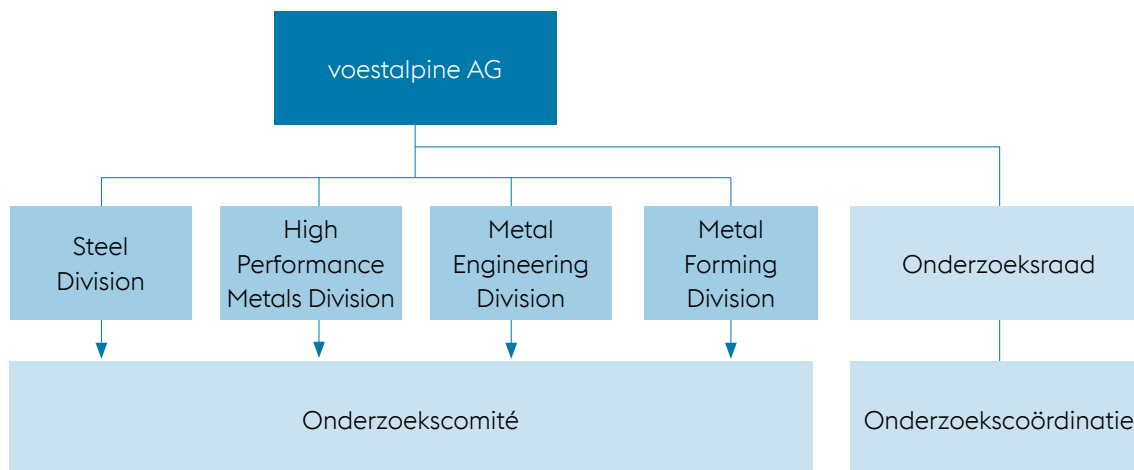
BRUTORESEARCHBESTEDINGEN

(zonder investeringen in vaste O&O-activa) per boekjaar, in miljoenen euro



ORGANISATIE

De O&O-activiteiten van voestalpine zijn decentraal gestructureerd en staan dicht bij het betrokken bedrijf.



GRONDSTOFFENBESPARENDE EN ECOLOGISCH VERANTWOORDE PROCESSEN EN INRICHTINGEN

voestalpine werkt hard aan het stapsgewijze koolstofvrij maken van de staalproductie van de gedeeltelijke vervanging van cokes in overbruggingstechnologieën op aardgasbasis tot, op lan-

gere termijn, het geleidelijke gebruik van CO₂-neutraal waterstof.

De directe reductie-fabriek in Texas (Verenigde Staten) werd succesvol in bedrijf genomen. Het

er geproduceerde HBI (hot briquetted iron, sponsijzer) wordt aangewend in de hoogovens en staalfabrieken van voestalpine waardoor de CO₂-emissies worden gereduceerd.

Lopende onderzoeksprojecten voor de verdere substitutie van koolstof door "groene", d.w.z. door middel van duurzame elektriciteit verkregen waterstof, moeten op lange termijn een verregaand CO₂-vrije staalproductie mogelijk maken.

Zo werd in de fabriek van Linz een pilotproject voor waterstofproductie gestart, zowel om de elektrolysetechnologie te bestuderen als om de

mogelijkheden van deze technologie voor de staalproductie na te gaan. De continuproductie van staal op waterstofbasis is echter nog toekomstmuziek en is onlosmaakbaar verbonden met de kosten en de beschikbaarheid van energie.

Een nieuw zwaartepunt is de digitalisering van de productie – onder de vlag van "Industrie 4.0". Op die wijze moeten de productie-efficiëntie en de productkwaliteit worden verbeterd. Een belangrijke rol blijft daarbij weggelegd voor de mens, die als hooggeschoold vakman de verbinding legt tussen IT en machine.

GRONDSTOFFENONTWIKKELINGEN EN PRODUCTINNOVATIES

In de grondstoffentechniek en productontwikkeling liggen de zwaartepunten in de ontwikkeling van producten en systeemoplossingen, om de gestelde eisen op het vlak van gewichtsbesparing, slijtvastheid, efficiëntie, veiligheid en gebruikscomfort na te komen. Daartoe behoren bij wijze van voorbeeld de verdere ontwikkeling van hoogvaste staalkwaliteiten voor warm- en koudband, gesmede luchtvaartcomponenten, de ontwikkeling van poeders op staal- en nikkelbasis voor additive manufacturing, de verdere ontwikkeling

van gereedschapsstaal en harde coatings, slijtagegeoptimaliseerde railstaalsoorten en de systeemoplossing van wissels incl. diagnosesystemen, hoogvast en zuurgasbestendig staal voor buizen en gasdichte buisverbindingen, onderdelen voor lichte constructies en de ontwikkeling van verwerkingstechnologieën voor staal en andere metalen.

ECOLOGIE

Een actieve milieubescherming is vast verankerd in de bedrijfsfilosofie van de voestalpine-groep. Zij omhelst alle schakels van de productieketting en is gericht op een zo spaarzaam mogelijke omgang met hulpbronnen (vooral grondstoffen en energie) en een minimalisering van de milieu-effecten van onze processen en producten.

Milieubescherming is in de voestalpine-groep vooral gericht op de productie-inrichtingen, waar wij streven naar de toepassing van de meest geavanceerde technologieën, de intensieve research naar de ontwikkeling van ecologische staalproductieprocessen en -producten, efficiëntieverhogingsmaatregelen, emissieverlagingen en energiebesparingen, en niet op de laatste plaats een transparant en doelmatig milieubehoor.

In al onze fabrieken leven wij de volgende principes na:

- » **geïntegreerde verantwoordelijkheid voor onze producten**
- » **optimalisatie van productieprocessen**
- » **opstelling van milieumanagementsystemen**
- » **integratie van het personeel en milieubewuste houding van elk individu**
- » **open en zakelijke dialoog**

Dankzij deze consequent volgehouden inspanningen bekleedt voestalpine een leidende positie in de Europese staalsector, onder andere op het

vlak van de emissie-intensiteit en de grondstoffenefficiëntie. Met het oog daarop werden tal van innovatieve procedés in de groep of in samenwerking met industriële partners ontwikkeld en wereldwijd voor het eerst bij voestalpine in praktijk gebracht.

De ruwstaalproductie van de voestalpine-groep wordt voor 100% gerealiseerd door milieugecertificeerde productiebedrijven. Op 31 december 2016 beschikten 62 van onze 124 fabrieken (50%) over een milieubeheersysteem volgens ISO 14001, en waren 15 van de 124 fabrieken (12%) EMAS-gecertificeerd.

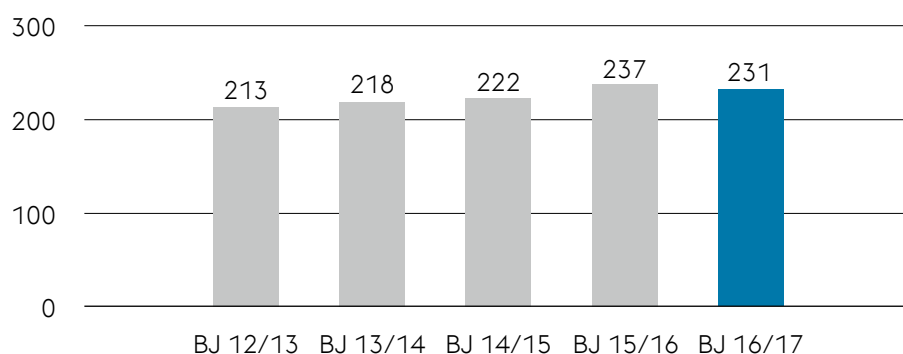
BEDRIJFSKOSTEN VOOR MILIEUBESCHERMINGSINRICHTINGEN

voestalpine stimuleert sinds jaren de toepassing van strenge standaarden voor milieu en milieutechniek. Dit blijkt ook uit de indicatoren van milieukosten en -investeringen. Zo liepen de mi-

lieurelevante investeringen tijdens boekjaar 2016/2017 op tot 45 miljoen euro en bedroegen de lopende bedrijfslasten voor milieubeschermingsinrichtingen 231 miljoen euro.

MILIEUKOSTEN *

in mio euro



*excl. inbedrijfstellingsfase voestalpine Texas LLC

Vanaf boekjaar 2015/2016 werden een aantal niet-Oostenrijkse productievestigingen in de resultaten opgenomen.

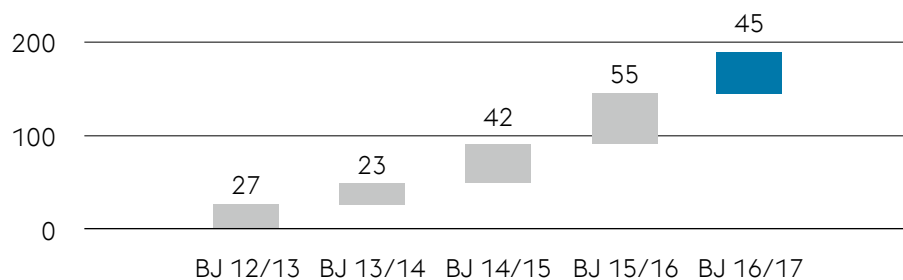
MILIEU-INVESTERINGEN

Het grootste aandeel van de milieurelevante bedrijfslasten werd in de loop van het boekjaar 2016/2017 besteed aan maatregelen van lucht-

kwaliteitsbeheer en aan het verwerven van CO₂-certificaten in het kader van het emissiehandelssysteem van de Europese Unie.

MILIEU-INVESTERINGEN *

(cumulatief) in mio euro



*excl. inbedrijfstellingsfase voestalpine Texas LLC

Vanaf boekjaar 2015/2016 werden een aantal niet-Oostenrijkse productievestigingen in de resultaten opgenomen.

LUCHTEMISSIES

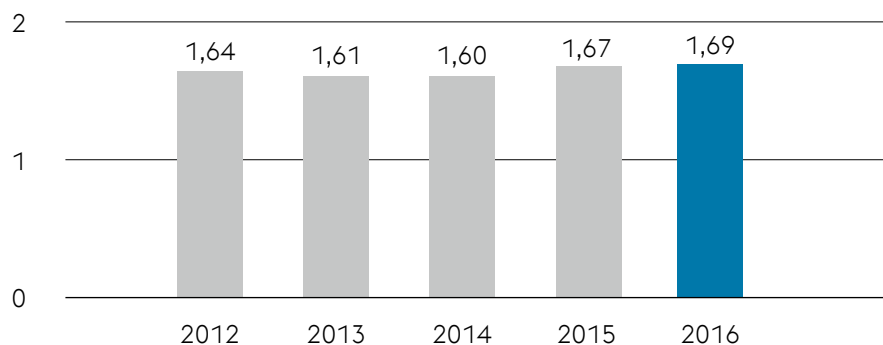
SPECIFIEKE CO₂-EMISSIONS

Bij de staalproductie met het hoogovenproces wordt koolstof gebruikt als reductiemiddel, waardoor CO₂-emissies technisch onvermijdbaar zijn.

De geringe verandering van de specifieke CO₂-emissies zijn het gevolg van de resp. aandelen siderieterts (carbonatisch) van de Stiermarkense Erzberg in de staalfabrieken van Linz en Donawitz.

SPECIFIEKE CO₂-EMISSIONS *

t CO₂/t ruwstaal



* CO₂-emissies in overeenstemming met de Oostenrijkse emissiecertificatenwetgeving (EZG) voor de vestigingen Linz en Donawitz.

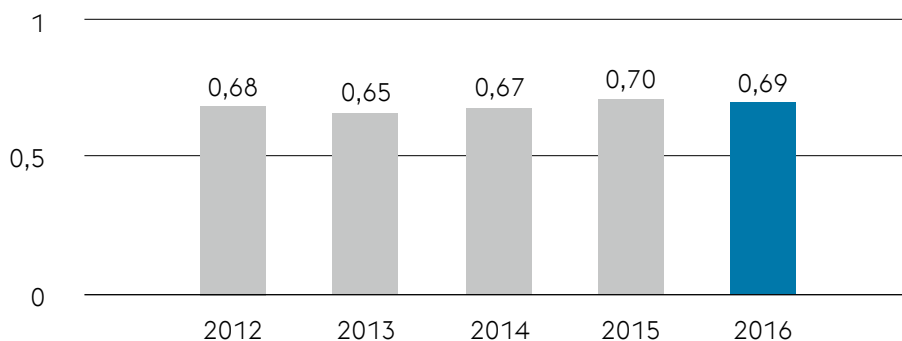
SPECIFIEKE SO₂-EMISSIONS

Grondstoffen bevatten zwavel, dat zo in de productieprocessen wordt gebracht. In bepaalde verwerkende stappen en bij de energetische recyclage van bijproducten (cokesgas en hoogovensgas) komt zwavel vrij in de vorm van zwavel-

dioxide (SO₂). De specifieke SO₂-emissies bedroegen in het kalenderjaar 2016 ong. 0,69 kg per ton ruwstaal. De veranderingen van de laatste jaren liggen binnen de productieafhankelijke fluctuatiemarge onveranderd op een laag niveau.

SPECIFIEKE SO₂-EMISSIONS *

kg/t ruwstaal



*excl. inbedrijfstellingsfase voestल्पine Texas LLC

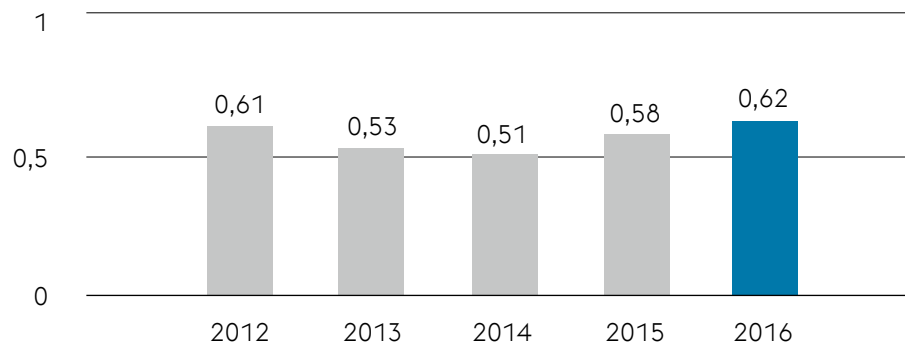
SPECIFIEKE NO_x-EMISSIONS

Stikstofoxides (NO_x) zijn gasvormige stikstofverbindingen die algemeen ontstaan in verbrandingsprocessen. Bij de staalproductie komen stikstofoxides grotendeels voort uit de werking van de industriële ovens en uit de thermische recyclage van bijproducten. Voestalpine slaagde

erin om deze emissies duurzaam terug te dringen dankzij NO_x-verwijderingssystemen en verbeterde brandertechologieën. De specifieke NO_x-emissies bedroegen in het kalenderjaar 2016 ong. 0,62 kg per ton ruwstaal. De veranderingen van de laatste jaren liggen binnen de productieafhankelijke fluctuatiemarge onveranderd op een laag niveau.

SPECIFIEKE NO_x-EMISSIONS *

kg NO_x/t ruwstaal



*excl. inbedrijfstellingsfase voest Alpine Texas LLC

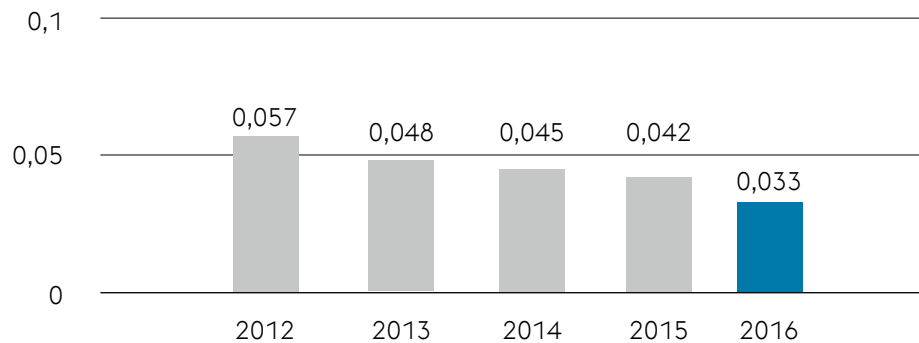
GERECUPEREERDE SPECIFIEKE STOFEMISSIONS

Stof bevattende uitlaatgassen en afvoerlucht die bij de productie ontstaan, worden door middel van geavanceerde maatregelen en inrichtingen

gerecupereerd en naar een ontstoffingsinstallatie geleid. Aanhoudende investeringen (zoals de efficiëntieverhoging van bestaande filtersystemen) hebben de laatste jaren geleid tot een beduidende reductie van de specifieke stofemissies.

SPECIFIEKE STOFEMISSIONS *

kg stof/t ruwstaal



* excl. inbedrijfstellingsfase voest Alpine Texas LLC

WATERHUISHOUDING

SPECIFIEKE WATERONTTREKING

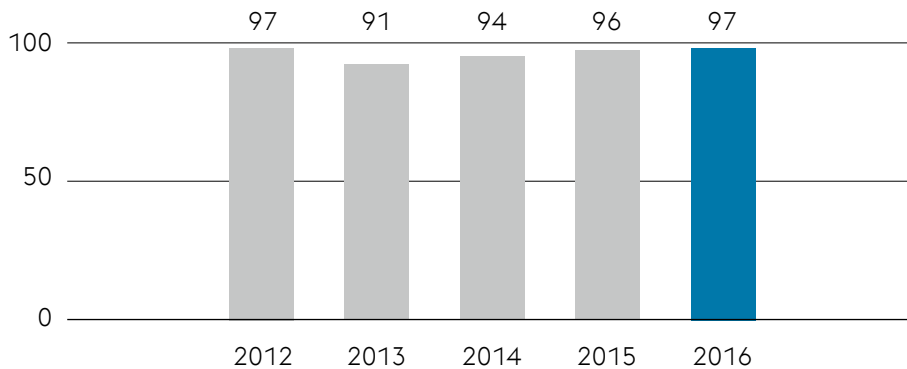
Water is één van de belangrijkste bedrijfs- en hulpstoffen voor de ruwstaalproductie en wordt vooral gebruikt voor koeling en de opwekking van stoom. Een zuinig watergebruik dat rekening houdt met de plaatselijke omstandigheden wordt onder

andere gerealiseerd door kringloopsystemen en het hergebruik van proceswater.

Het onttrokken water is vooral oppervlaktewater. Het wordt na gebruik gezuiverd en in ten minste even hoge kwaliteit teruggevoerd. Het eigenlijke waterverbruik (bijvoorbeeld door verdamping) is daardoor relatief gering.

SPECIFIEKE WATERONTTREKING*, **

m³/t ruwstaal

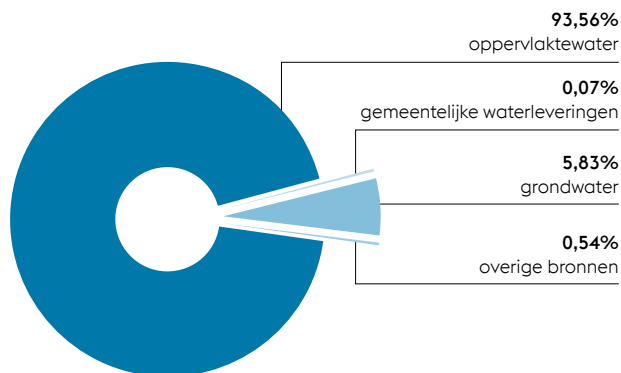


* excl. inbedrijfstellingsfase voestalpine Texas LLC

** tijdreeds gecorrigeerd rekening houdend met koelwater voor condensatoren in de krachtcentrale van voestalpine Stahl

WATERONTTREKING VOLGENS BRON

WATERONTTREKING VOLGENS BRON – KALENDERJAAR 2016



AFVAL- EN KRINGLOOPECONOMIE

Bij de grondstoffenbesparing blijft duurzaamheid niet beperkt tot de loutere productie- en verwerkingsprocessen. voestalpine levert heel wat inspanningen om de levensduur van zijn producten en hun herbruikbaarheid en recyclage te optimaliseren.

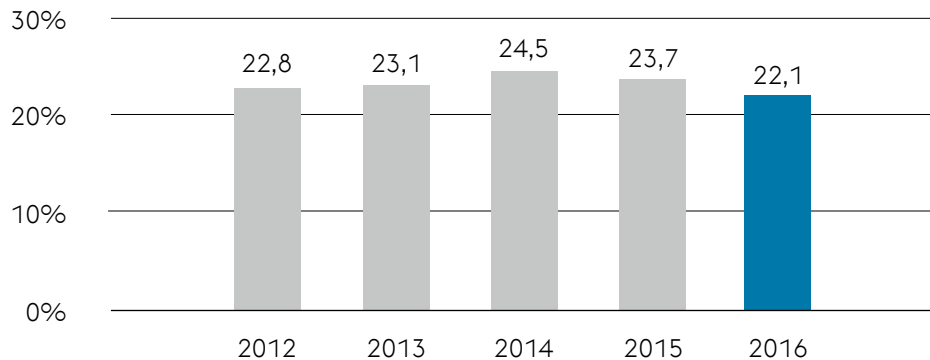
Veel van de bijproducten van de productie en verdere verwerking van ruwijzer en staal kunnen dankzij hun bestanddelen worden hergebruikt als intern kringloopmateriaal of als secundaire grondstoffen in andere industrietakken (bijv. staalfabriekstof in de zinkproductie).

De procesbeheersing in de geïntegreerde hoogovens wordt continu geoptimaliseerd om een hoge mate aan kringloopeconomie en externe recyclage van ontstane reststoffen en afval van productiefabrieken en downstreamaggregaten

te garanderen. Voorbeelden hiervan zijn filterstoffen en walshuid. Bovendien worden ook externe reststoffen en afval verwerkt in de fabrieken van de voestalpine-groep, bijvoorbeeld schroot, kunststofpellets, olie- en vetresidu's.

De schommelingen van de ene verslagperiode tot de andere zijn zowel voor gevaarlijk als niet-gevaarlijk afval grotendeels terug te brengen tot bouwactiviteiten en het daarmee gepaard gaande bouwafval.

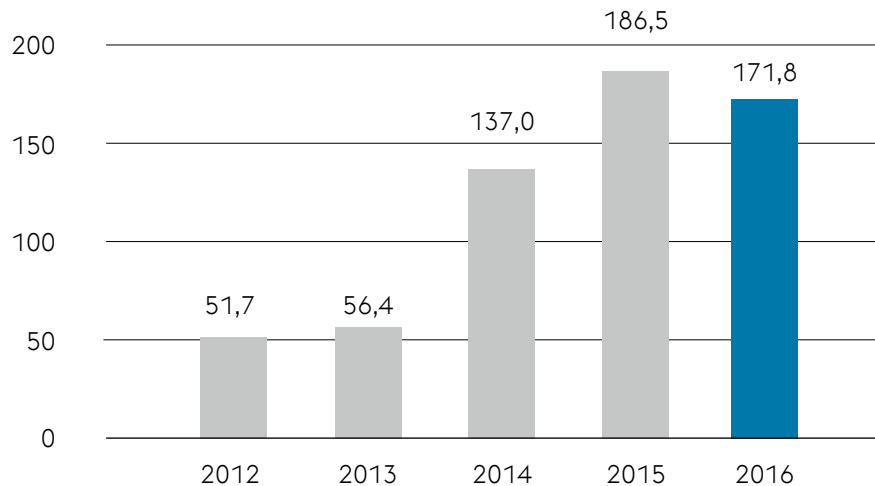
RECYCLAGEPERCENTAGE *



* heeft betrekking op de vestigingen van Linz en Donawitz en de edelstaalfabrieken in Kapfenberg, Wetzlar, Hagfors en Sumare

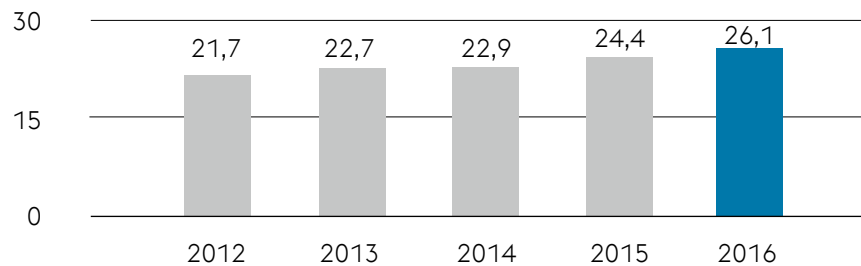
SPECIFIEKE HOEVEELHEDEN ONGEVAARLIJK AFVAL

kg /t ruwstaal



SPECIFIEKE HOEVEELHEDEN GEVAARLIJK AFVAL

kg /t ruwstaal



ENERGIE

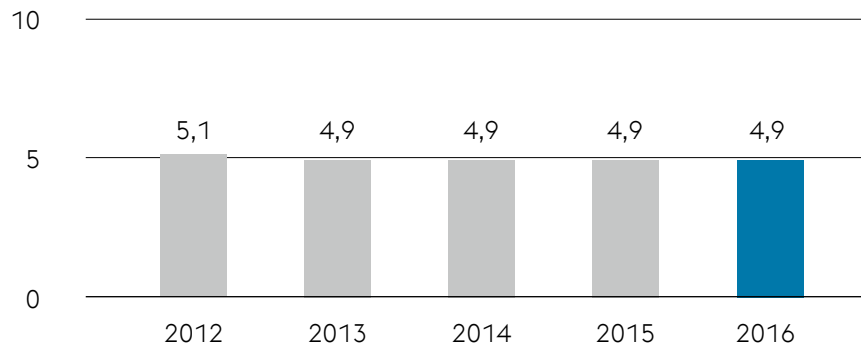
SPECIFIEK TOTAAL ENERGIEVERBRUIK

Energie-efficiëntie is in de staalbranche – alleen al uit kostenoverwegingen – een nooit aflatende uitdaging. In de klassieke geïntegreerde hoogovens wordt een efficiëntieverhoging onder andere bereikt door de optimalisering van procesgassen, de hogere energetische recyclage ervan, en het aangrijpen van de door afvalwarmte geboden mogelijkheden.

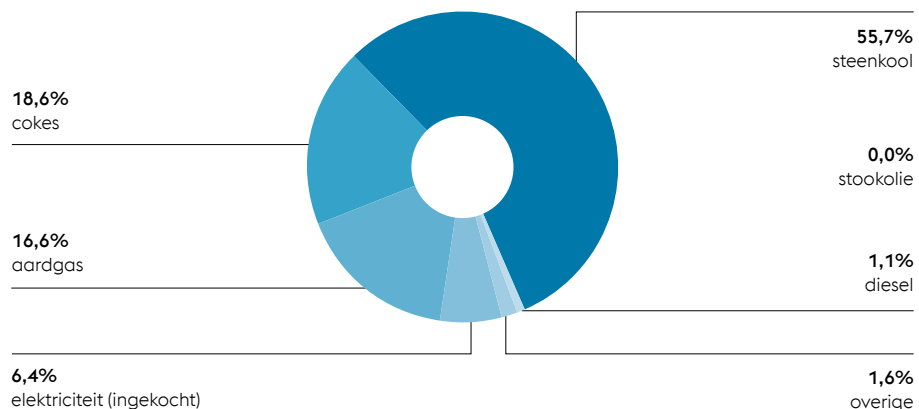
Het totale energieverbruik van de voestalpine-groep bedroeg tijdens het kalenderjaar 2016 ong. 37,1 TWh, waarbij de ruwstaalproducerende fabrieken in Line en Donawitz veruit de grootste verbruikers waren. De belangrijkste energiedragers zijn steenkool, cokes en aardgas. Het aandeel van de extern ingekochte elektriciteit is eerder beperkt.

SPECIFIEK TOTAAL ENERGIEVERBRUIK

MWh/t ruwstaal



AANDELEN PER ENERGIEDRAGER

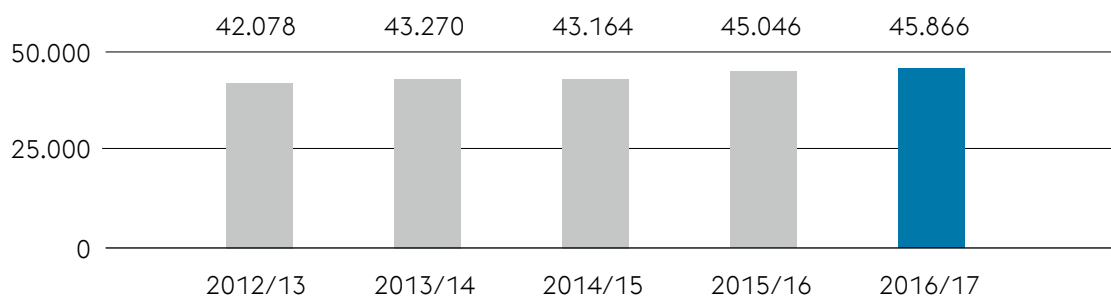


PERSONEEL

Op 31 maart 2017 verschafte de voest Alpine-groep werk aan 45.866 mensen (excl. leerlingen en uitzendpersoneel). Daar komen 1320 leerlingen en 3680 uitzendkrachten bij, wat het totaal in de zomer brengt op 49.703 voltijdsequivalenten.

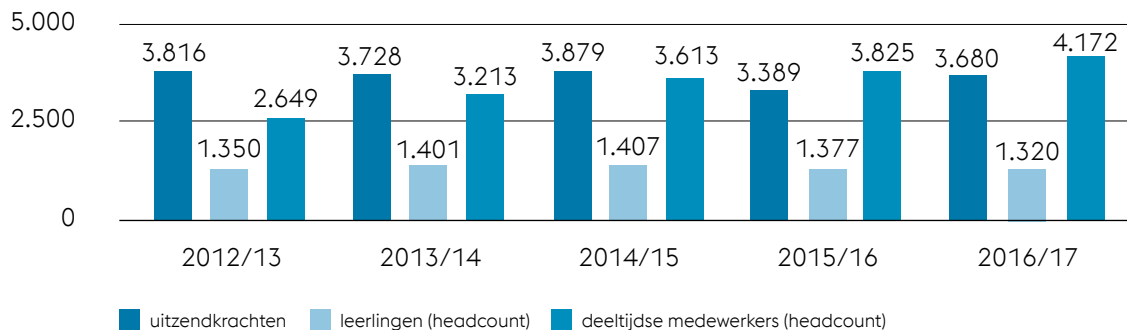
EVOLUTIE VAN HET PERSONEELSBESTAND

Aantal medewerkers (zonder leerlingen), headcount per boekjaar



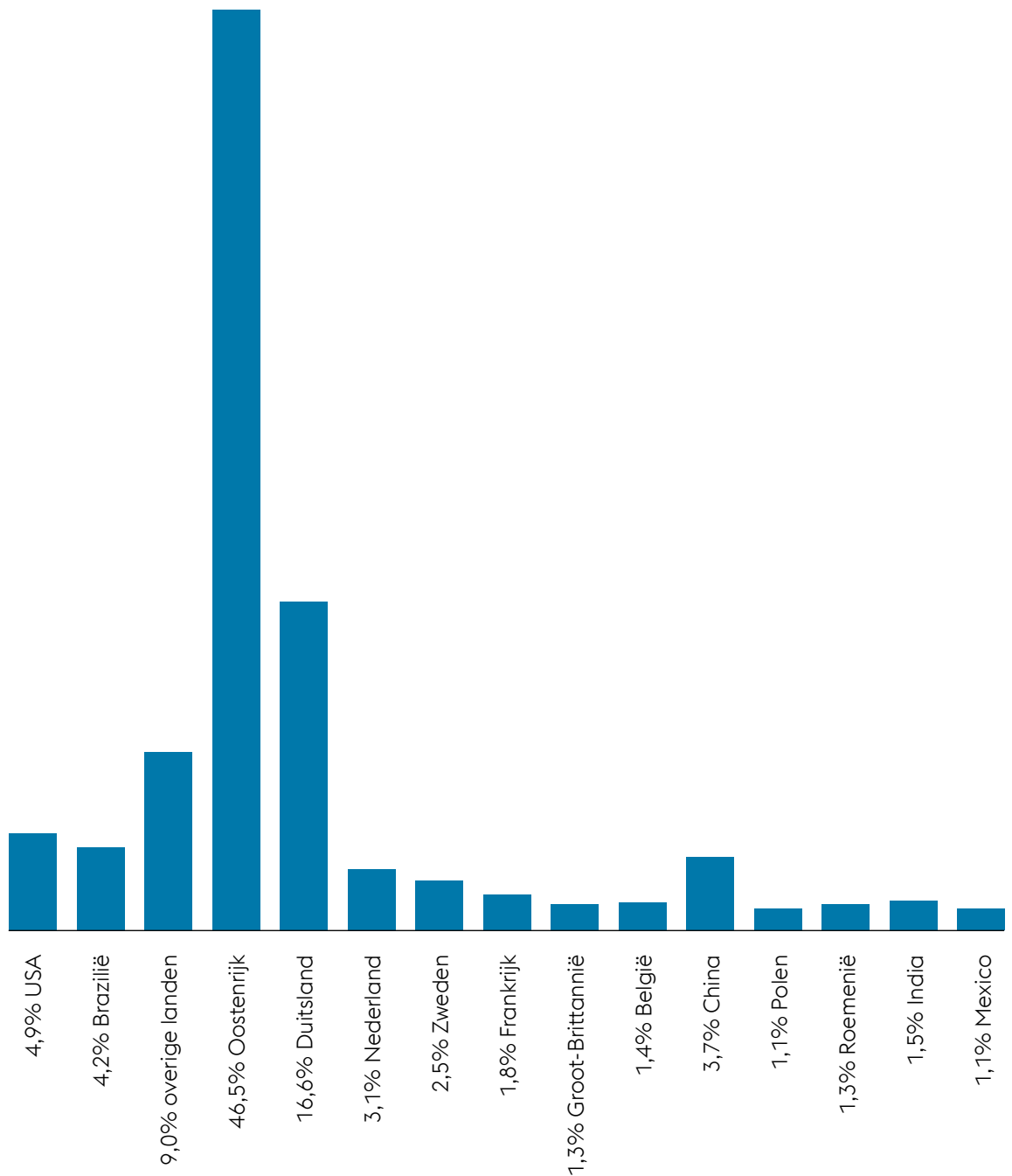
STRUCTUUR VAN HET VOESTALPINE-PERSONEEL VOLGENS ARBEIDSOVEREENKOMST

(zonder voltijdse krachten) telkens op de afsluitdag, 31 maart



WERKGELEGENHEID PER LAND

voestalpine biedt in ong. 500 groepsbedrijven en -vestigingen in 50 landen op 5 continenten werk aan zo'n 50.000 mensen (voltijdsequivalenten). 53,5% van het personeel is actief in vestigingen buiten Oostenrijk, 46,5% in Oostenrijkse groepsbedrijven.



LEEFTIJDSTRUCTUUR VAN HET PERSONEEL

De gemiddelde leeftijd van het personeel bedroeg tijdens boekjaar 2016/2017 41,1 jaar en blijft zo goed als onveranderd in vergelijking met de waarden van de vorige boekjaren (boekjaar 2015/2016: 41,2 jaar).

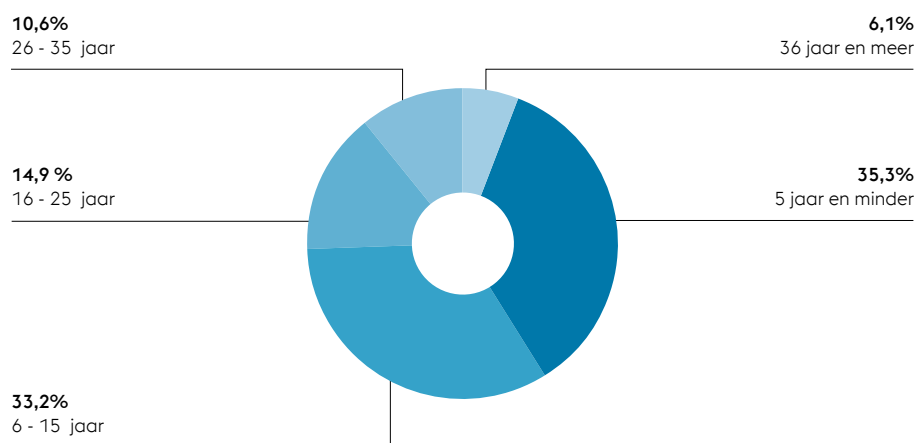
ANCIËNNITEIT EN FLUCTUATIE

Op 31 maart 2017 bedroeg het externe personeelsverloop (verbreking van de arbeidsovereenkomst door de werknemer of ontslag met wederzijds goedvinden) 6,1%. Dit percentage ligt al jaren op een stabiel laag niveau.

Het aantal sollicitaties per vacature bedroeg 23, precies hetzelfde aantal als vorig jaar.

ANCIËNNITEIT

Afsluitdag 31 maart 2017



SOCIALE GELIJKHEID

Iedere medewerker van voestalpine is uniek en waardevol en moet worden gerespecteerd voor zijn individuele vaardigheden. Wij beschouwen onze medewerkers als prestatiebereid, gemotiveerd en hebbende de wil om zichzelf en het bedrijf in zijn verscheidenheid steeds verder te ontwikkelen. Met het oog daarop scheppen wij een bedrijfscultuur waarin wij vertrouwen, verscheidenheid, zelfbestemming en het nemen van verantwoordelijkheid zowel verlangen als bevorderen.

Bij voestalpine worden alle medewerkers gelijk behandeld, welk ook hun geslacht, leeftijd, afkomst, religie, seksuele geaardheid of eventuele handicap is. Voestalpine tolereert dan ook geen enkele vorm van discriminatie. In de voor alle medewerkers van de hele groep bindende gedragscode wordt dit beschreven in het hoofdstuk Respect en integriteit.

VROUWEN BIJ voestalpine

Op 31 maart 2017 werkten in de voestalpine-groep 13,5% vrouwen. Het aantal vrouwelijke leidinggevenden (werknemers met permanente personeelsverantwoordelijkheid, incl. leermeesters, excl. leden van de raad van bestuur) bedroeg 11,5%.

AANTAL VROUWELIJKE PERSONEELSLEDEN BIJ voestalpine

telkens op de afsluitdag, 31 maart

	2012/13	2013/14	2014/15	2015/16	2016/17
Aantal vrouwen	12,6%	13,4%	13,3%	13,1%	13,5%
Vrouwelijke leidinggevenden	10,1%	10,6%	11,0%	12,0%	11,5%
Bedienden	27,7%	28,4%	28,4%	28,4%	28,5%
Arbeiders	3,5%	4,3%	4,1%	3,9%	4,5%
Vrouwelijke leerlingen	15,5%	14,6%	18,5%	17,9%	18,0%

OPLEIDING EN BIJSCHOLING

Het op het hoogste peil houden van de kennis en de vaardigheden van zijn werknemers is een voorwaarde voor innovatie en kwaliteit en dus ook voor het succes van voestalpine.

Tijdens het boekjaar 2016/2017 liepen de totale personeelsontwikkelingskosten op tot 51 miljoen

euro, 68,3% van de medewerkers uit de hele groep nam deel aan opleidings- en bijscholingsprogramma's. Groepswijd werd 739.824 uur aan deze training besteed, dat is per geschoolde medewerker gemiddeld 23,6 uur.

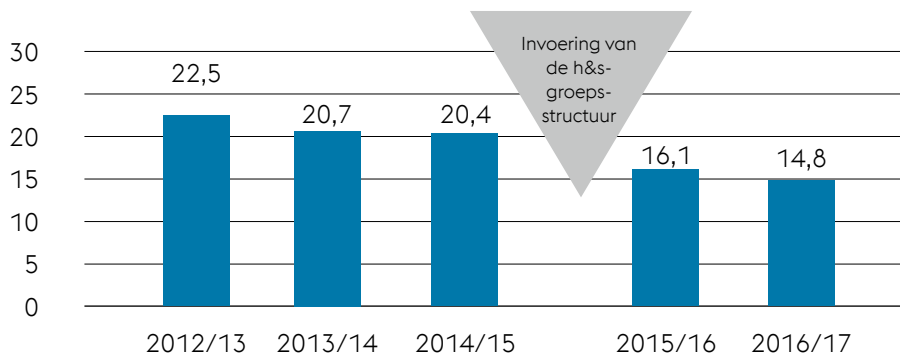
HEALTH & SAFETY

De gezondheid (health) en veiligheid (safety) van zijn mensen zijn centrale basiswaarden van voestalpine en genieten opperste prioriteit. Een groot aantal groepsbedrijven is gecertificeerd volgens een arbeids- en gezondheidsmanage-

mentsysteem. Alle bedrijven van de Steel Division zijn OHSAS 18001-gecertificeerd. Het is onze doelstelling om deze certificaties te bekomen in de hele groep.

EVOLUTIE VAN DE ONGEVALLenfREQUENTIE

op de afsluitdag, 31 maart



OMVANG VAN HET RAPPORT, VERSLAGPERIODE

Dit factsheet is de samenvatting van de update van het Corporate Responsibility Report 2015/2016 van voestalpine. Dit verslag is opgesteld in overeenstemming met de GRI G4-rapportagestandaard. Het bevat de belangrijkste cijfers en gegevens.

Alle vermelde informatie heeft betrekking op de hele groep (behalve waar anderszins vermeld). Voor de milieuparameters werden alle productieondernemingen van de voestalpine-groep (producerende bedrijven die een product verwerken, omvormen of behandelen) met een participatie van meer dan 50 procent meegerekend. Deze vereenvoudiging maakt een correct groeps-wijd overzicht mogelijk.

Het voestalpine-boekjaar duurt van 1 april tot 31 maart van elk jaar. In deze verslagperiode werden de economische en personeelsgegevens verwerkt van de laatste vijf jaren. De controleautoriteiten willen dat milieugegevens per kalenderjaar worden vermeld, daarom zijn ze in dit verslag ook in die vorm opgenomen.

Contact

voestalpine AG

Corporate Responsibility
T. +43/50304/15-6599
cr@voestalpine.com

voestalpine AG

Investor Relations
T. +43/50304/15-3152
ir@voestalpine.com

voestalpine AG

Corporate Communications
T. +43/50304/15-2090
presse@voestalpine.com

www.voestalpine.com
www.voestalpine.com/group/

Colofon

Eigenaar:

voestalpine AG,
voestalpine-Strasse 1,
4020 Linz (Oostenrijk)

Uitgever en redactie:

voestalpine AG,
Corporate Responsibility,
T. +43/50304/15-6599
cr@voestalpine.com,
www.voestalpine.com

Vormgeving en realisatie:

7 Punkt Communication
Group GmbH,
www.7punkt.at

Druk:

Kontext Druckerei GmbH,
www.kontextdruck.at

Voor een betere leesbaarheid van dit rapport is gekozen voor de mannelijke vorm.



voestalpine AG

voestalpine-Strasse 1
4020 Linz (Oostenrijk)
T. +43/50304/15-0
F. +43/50304/55-DW
www.voestalpine.com

voestalpine

ONE STEP AHEAD.